

**VEGGMONTERT KOMFYRVAKT**

**EEP**  
***NORDIC AS***

**BRUKSANVISNING**

## Kort om EFP Nordic

EFP Nordic AS har spesialisert seg på brannsikring / sikkerhetsprodukter som forebygger brann i elektriske installasjoner og elektrisk utstyr.

Vi jobber kontinuerlig for å gi våre kunder markedets beste produkter og løsninger innen brannsikring. Dette gjenspeiles i et produktsortiment som har en unik kombinasjon av sikkerhet, brukervennlighet, design og kvalitet.

## Kort om produktet

Benevnelse: UWSG-2e-V2

Godkjenning i henhold til:  
EN50615 Og er FG-godkjent

Godkjent for inntill 6 kokesoner i henhold til EN 50615 Kategori B.

At dette produktet er et kategori B produkt betyr at komfyrvaktsystemet forebygger mot branntilløp ved at strømmen til platetopp/komfyr brytes, før det oppstår brann på platetoppen.

Komfyrvakten skal ivareta sikkerhet ved tørrkoking, gjenglemte påslått kokesone, samt overoppheting av olje/ smør. Det forutsettes at komfyrvaktsensoren til enhver tid har fri sikt mot varmekilde for at dette skal kunne detekteres (f.eks. kjele uten lokk).

Systemet er ment benyttet for 1-fase el-opplegg 230V med inntil 25A belastning.

# Innhold

Kort om EFP Nordic	1
Innholdsfortegnelse	3
Innhold i pakken	4
Om systemet	5
Kort om batterier	5
Resirkulering	6
Viktig informasjon	6
Sensitivitetsinnstilling	8
Timerfunksjon	10
Alarmløsning	12
Etter alarmløsning	13
Vandalsikring	14
Batteriskifte og vedlikehold	15
Support	16
Garanti	17

# Innhold i pakken

Systempakken består av følgende

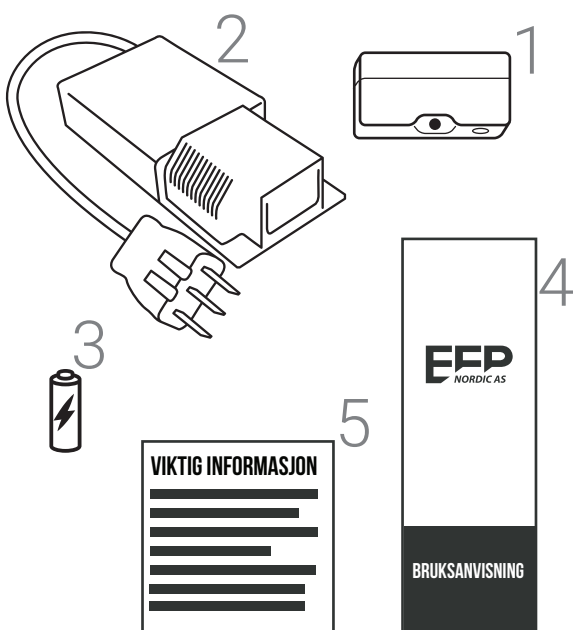
Komfyrsensor (1)

Bryterenhet med plugg (2)

1 stk batteri (3)

Installasjons og bruksanvisning(4)

Klistremerke med informasjon (5)





Dette produktet er FG-godkjent

## Om systemet

Komfyrnsensoren kan benyttes mot platetopper for inntil 6 kokesoner. Sensoren er batteridrevet og monteres sentrert i bakkant av platetoppen, innenfor de angitte høyder det vises til i installasjonsguiden.

Komfyrnsensoren kommuniserer trådløst til bryterenhet bak komfyren. Komfyrvakten kan monteres uten bruk av elektriker, og er da FG-godkjent som et sikkerhetsprodukt for ettermarkedet.

Dersom systemet har behov for fast installasjon for å tilfredsstille andre gjeldende krav/ normer (installasjon av autorisert elektroinstallatør), vennligst last ned relevant installasjons- og bruksanvisning på vår hjemmeside: [www.efpnordic.no](http://www.efpnordic.no)

## Kort om batterier

Batteriene må ikke kortsluttes eller lades. Man må heller ikke prøve å åpne eller brenne batteriene da dette kan forårsake varmgang eller eksplosjon. Hvis batteriene lekker må det brukes egnet beskyttelsesutstyr ved håndtering av disse.

Ved korrekt polaritet indikeres dette umiddelbart ved at sensor lyser rødt og grønt (gult) i ca. 4 sekunder etter batteri-montering/-bytte. Videre aktiveres systemet etter batteri-bytte ved å gi sensorens trykknapp et kort trykk. Når systemet startes opp første gang og er i normal drift, vil dette indikeres ved tre korte pip fra sensor.

# Resirkulering

EU-direktiv husholdninger 2002/96/EF om resirkulering av elektrisk og elektronisk utstyr (WEEE)



Dette symbolet på komfyrvakten og tilhørende dokumenter betyr at dette produktet ikke skal kastes sammen med vanlig husholdningsavfall. For riktig håndtering og gjenvinning skal dette produktet leveres til et eget innsamlingssted der det tas mot kostnadsfritt. Eventuelt kan produktet leveres tilbake til din lokale forhandler ved kjøp av et nytt produkt.

## Viktig informasjon

Komfyrvakten garanterer ikke for alle farlige situasjoner, men den gjør bruken av koketoppen betydelig tryggere. Ikke la platetopp stå med varme på kokesonene uten tilsyn.

Enheter for brannforebygging, påvisning og avverging av branntilløp, vil ikke oppdage alle mulige farer som kan oppstå på en koketopp på grunn av forskjellige kokevaner.

Denne enheten er kanskje ikke egnet for branner som kan oppstå fra brennbare materialer som er gjenglemt i nærheten av eller på koketoppen (eks. aviser, grytekluter, gryteunderlag, m.m.)

Videre er det vesentlig at sensor regelmessig rengjøres med en lett fuktig klut sammen med mildt såpevann, slik at sensorøyet har fri sikt mot platetoppen den er satt til å overvåke (månedlig rengjøring anbefales)

Sensor må ikke flyttes ut av sin opprinnelige posisjon, annet enn ved batteriskifte.

Benytt kjeler, gryter og stekepanner som dekker de aktuelle kokesonene som benyttes, for å unngå feilalarmer.

Komfyrvakten alarmerer ikke hvis temperaturen til koketoppen er for lav til at en farlig situasjon identifiseres, eller hvis komfyren har automatisk begrensing av temperaturøkning.

Utstyret er kun for innendørs bruk

Ikke hold komfyrvaktsensoren nære ørene da den kan gi varig hørselskade ved alarm

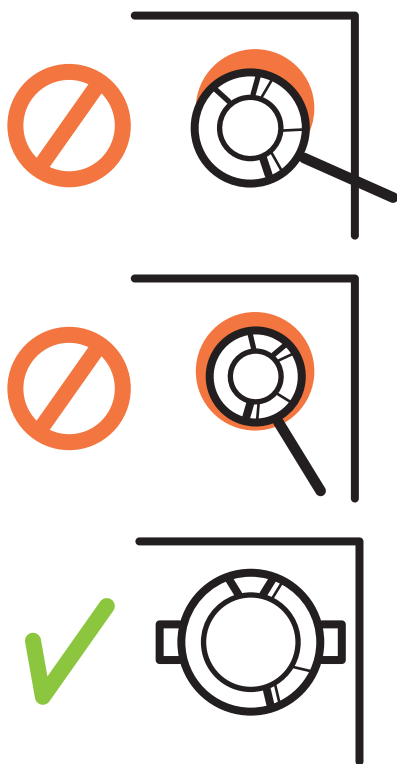
Komfyrvakten bryter ikke alle strømledende faser når koketoppen slås av. Ved service/reparasjonsarbeider, bryt sikringen i sikringsskapet.

Ikke la barn være alene med produktet eller emballasjen, grunnet kvelningsfare.

Sørg for god ventilering ved matlaging for å unngå fettdannelse, fukt/kondensering ved komfyrvaktsensor.

Systemet er utviklet og tenkt benyttet ved et normalt forbruker-kjøkken.

**NB! Dersom platetopp er keramisk eller av støpejern så er det viktig å bruke kjele, gryte eller stekepanne som dekker hele den aktuelle kokesonen.**

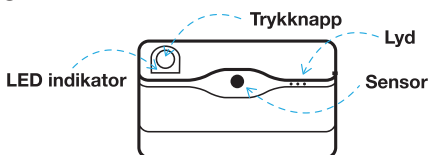




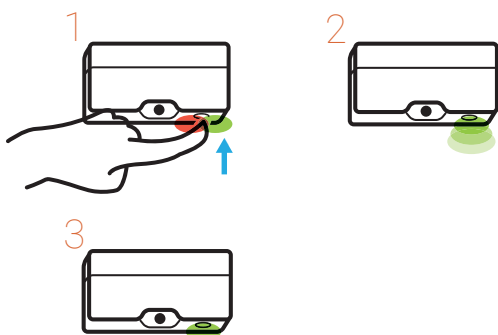
# Sensitivetsinstilling

Ved igangkjøring, eller ved bytte av batteri, sørg for å aktivere systemet ved å gi et kort trykk på trykknappen på sensoren etter at batteriet er satt inn og etter at lys på sensoren er slukket. Systemet vil være aktivert når tre korte pip kommer fra sensoren etter oppstart. Dersom komfyrvakten er montert på vegg med høyde 55 cm fra platetopp, er det normalt ikke behov for å justere fabrikkinstilt sensitivitet.

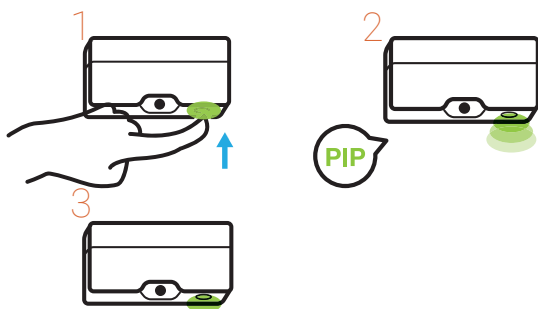
Om sensoren derimot er montert lavere eller høyere skal sensitiviteten justeres på følgende måte:



Hold inne trykknappen til rødt og grønt lys lyser samtidig (ca 13 sekunder) Slipp knappen. Lampen vil blinke grønt noen ganger, før den vil lyse fast grønt. Man er nå i innstillingsmodus og har 5 sekunder på å gå videre.



Trykk én gang på knappen og vent på respons. Etter noen sekunder responderer sensoren med ett pip. La lampen blinke grønt noen ganger før den igjen lyser fastgrønt. Nå har man 5 sekunder på å velge sensitivetsnivå 2-7.



Trykk hurtig 2 til 7 ganger på knappen for å justere sensitivitet.

### Platetopp med 4 kokesoner

3 trykk = 50 - 54 cm

4 trykk = 55 - 59 cm

5 trykk = 60 - 65 cm

6 trykk = 66 - 69 cm

7 trykk = 70 - 80 cm

### Platetopp med 5 - 6 kokesoner

2 trykk = 60 - 69 cm

3 trykk = 70 - 80 cm

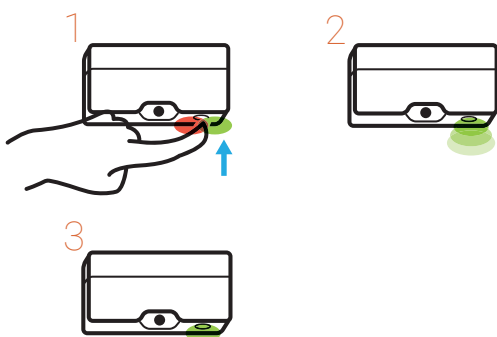
Etter at man har trykket på knappen (2-7 ganger) vil sensoren respondere med samme antall pip. Dersom man får for få pip så er sannsynligheten stor for at man har trykket for sakte. Gjenta i så fall hele denne prosessen

# Timerfunksjon

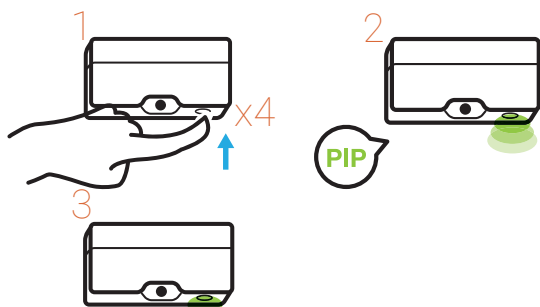
Denne sensoren har en timerfunksjon. Denne kan stilles inn slik at den starter å telle fra sensoren oppdager at koketoppen er slått på. Man kan velge mellom forhåndsinnstillinger på 15, 30, 45, 60 og 120 minutter.

## Hvordan stille inn timeren:

Trykk og hold inne knappen til lampen lyser grønt og rødt samtidig. (ca 12 sek) Slipp knappen og lampen vil blinke grønt i ca 10 sekunder før den lyser fast grønt.



Trykk fire ganger på knappen. Etter noen sekunder responderer sensoren med fire pip og grønt blinkende lys. Når lampen viser fast grønt lys er den i innstillingsmodus for timer.



Trykk deretter 1 - 6 ganger på knappen for å stille inn timer.

1 trykk = Timer av

2 trykk = 15 minutter

3 trykk = 30 minutter

4 trykk = 45 minutter

5 trykk = 60 minutter

6 trykk = 120 minutter

Etter at man har trykket på knappen vil sensoren respondere med samme antall pip.

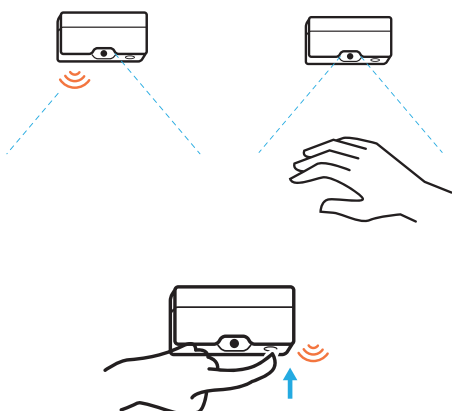


## Alarmløsing

Komfyrvakten overvåker temperaturen på platetoppen og signaliserer med lys og lyd ved farlig høye temperaturer. Ved for høy temperatur vil systemet bryte strømmen til komfyr/platetopp.

Dersom sensor piper og blinker kontinuerlig indikerer denne at temperatur er for høy. For å unngå at sensoren slår av strømmen til platetoppen holdes hånden foran sensorøyet. Sensoren forstår da at man er tilstede og vil gå i dvale i 3 minutter uten å bryte strømmen. (alternativt kan man trykke en gang kort på sensorknappen). I denne fasen vil sensoren blinke to ganger grønt hvert 16 sekund og piping fra sensor vil opphøre, for å indikere at den ikke leser temperatur. Etter ca. 3 minutter vil blinkingen opphøre, og vil da lese temperatur som normalt igjen (normalmodus).

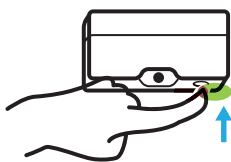
**NB! VED AKTIVERING AV TILSTEDEVÆRELSESDETEKTERINGEN ER DET VIKTIG AT MAN ER KLAR OVER AT TEMPERATURER IKKE BLIR OVERVÅKET!»**



## Etter Alarmutløsning

Dersom komfyrvakten har brutt strømmen til platetopp som følge av høy temperatur kan man sette på strømmen igjen ved å gi et kort trykk på trykknappen på sensoren.

Slipp knappen og tilførsel til platetopp/ komfyr kobles tilbake.



## Vandalsikring

Komfyrvaktssensor er utstyrt med vandalsikringsfunksjon.

Dersom sensoren blir flyttet fra sin opprinnelige plassering vil den bryte strømmen til platetopp/komfyr umiddelbart. Dette indikeres ved at lysdiode på sensoren blinker 4 ganger hurtig rødt per minutt/ røde blink hvert annet sekund. For å sette strøm på komfyr/platetopp må følgende prosedyre følges:

1. Sett sensor tilbake i sin opprinnelige posisjon
2. Trykk inn knappen på sensoren og sensoren vil indikere med kontinuerlige raske røde blink
3. Sett en kjele eller stekepanne på den største kokesonen og slå platen på. Sensoren vil etter kort tid lese stigende temperatur og indikere med ett lydsignal at den er tilbake i sin opprinnelige posisjon.
4. Trykk på knappen og skru av kokesonen.

## Batteriskifte og vedlikehold

Batteriet som følger med systemet er av type Litium LS14500, 3,6V. Dette for å gi sensor lenger levetid. Ved batteribytte kan vanlig batteri av type LR6/AA, 1,5V benyttes, men dette vil resultere i hyppigere behov for bytte av batteri (årlig bytte).

Utover batteribytte er det vesentlig at sensor regelmessig rengjøres med en lett fuktig klut sammen med mildt såpevann, slik at sensorøyet har fri sikt mot platetoppen den er satt til å overvåke (månedlig rengjøring anbefales).

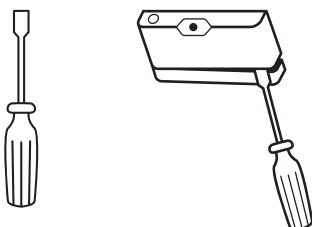
Lavt batterinivå indikeres med korte pip fra sensor, samt med vekslende blinkende lys, ca. hvert 10 minutt.

Batteri bør byttes med samme syklus som batteribytte i røykdetektorer, dersom det benyttes 1,5V batteri av type LR6/AA (årlig). Dersom batteriene er utgåtte uten at man har merket dette, følg anvisning under kapittel «Overstyring» for midlertidig bruk av plate-topp.

Ved bytte av batteri trengs 1 stk. LR6/ AA batteri (alternativt Litiumsbatteri av type LS14500). For å komme til batteriplasseringen, benytt en liten flat skrutrekker mellom sensor og bakstykket nær endene på langsiden av sensoren, slik at sensor løsner fra bakstykket. Når sensor er tatt ned erstattes eksisterende batteri med nytt før sensor plasseres tilbake i bakstykket, med sensorøyet pekende mot platetopp. Pass på at batteriet monteres med rett polaritet.

Dersom batteri settes inn med feil polaritet, vil ikke systemet aktiveres.

Ved korrekt polaritet indikeres dette umiddelbart ved at sensor lyser rødt og grønt (gult) i ca. 4 sekunder etter batteri-montering/-bytte. Videre aktiveres systemet etter batteribytte ved å gi sensorens trykknapp et kort trykk. Når systemet igjen er i normal drift vil dette indikeres ved tre korte pip fra sensor.





## Support

Dersom du har problemer med komfyrvakten kan du kontakte EFP Nordic AS med kontaktinformasjon som er oppgitt nedenfor

E-post: [support@efpnordic.no](mailto:support@efpnordic.no)  
Telefon: +47 908 24 101



Dette produktet er FG-godkjent

Dette komfyrvaktssystemet er et FG-godkjent produkt og kan kvalifisere til forsikringsreduksjon. Ta kontakt med din forsikringsleverandør og forhør deg om eventuell forsikringsrabatt ved montering av FG-godkjent komfyrvakt (Type: UWSG-2e-V2).

# Garanti

I tillegg til den lovbestemte garantien fra forhandleren har dette produktet en 5-års produsentgaranti som dekker mangler i materiale eller utførelse.

Garantien gjelder fra og med kjøpsdatoen. Denne garantien påvirker ikke dine juridiske rettigheter.

Garantien dekker bruk av produktet under normale omstendigheter i private husholdninger eller borettslag.

Garantien er begrenset til erstatning eller reparasjon av mangelfulle komponenter

Garantien gjelder bare når produktet brukes i henhold til instruksjonene. Den dekker ikke skader som oppstår på grunn av misbruk, feil håndtering, bruk av makt, batteriene, støv, skitt, fett, vann eller andre miljøfaktorer.

Hvis du har et garantikrav må du kontakte forhandleren for å få instruksjoner.

Vi godtar bare autoriserte returer med komplett beskrivelse av mangelen. Etter garantiperioden blir du belastet for reparaasjoner, og det er ikke alltid mulig å få produktet reparert.

Garantikrav utvider ikke den opprinnelige garantiperioden og garantien på reservedeler utløper samtidig som produktgarantien. Med mindre det er bestemt ved lov tar ikke produsenten ansvar for ytterlige krav, inkludert for personlige eller materielle skader, som oppstår som et resultat av bruken av produktet eller dets manglende eller feilaktige funksjon.



[WWW.KOMFYRVAKT.NO](http://WWW.KOMFYRVAKT.NO)