

**VEGGMONTERT KOMFYRVAKT**

**EEP**  
*NORDIC AS*

**BRUKSANVISNING**

## Kort om EFP Nordic

EFP Nordic AS har spesialisert seg på brannsikring / sikkerhetsprodukter som forebygger brann i elektriske installasjoner og elektrisk utstyr.

Vi jobber kontinuerlig for å gi våre kunder markedets beste produkter og løsninger innen brannsikring. Dette gjenspeiles i et produktsortiment som har en unik kombinasjon av sikkerhet, brukervennlighet, design og kvalitet.

## Kort om produktet

Benevnelse: UWSG-2e

Godkjenning i henhold til:  
EN50615 og FG-godkjent

Godkjent for inntill 6 kokesoner  
i henhold til EN 50615 Kategori B

# Innhold

Kort om EFP Nordic	1
Innholdsfortegnelse	2
Innhold i pakken	3
Om systemet	4
Kort om batterier	4
Resirkulering	5
Viktig informasjon	5
Sensitivitetsinnstilling	7
Timerfunksjon	9
Alarmløsning	11
Etter alarmløsning	12
Overstyring	12
Vandalsikring	13
Batteriskifte	14
Support	15
Garanti	16

# Innhold i pakken

Systempakken består av følgende

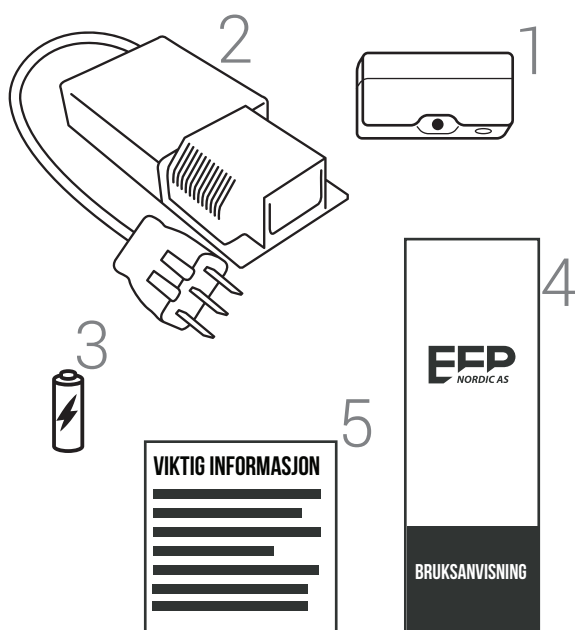
Komfyrsensor (1)

Bryterenhet med plugg (2)

1 stk batteri (LR6/AA) (3)

Installasjons og bruksanvisning(4)

Klistremerke med informasjon (5)





Dette produktet er FG-godkjent

## Om systemet

Komfyrssensoren kan benyttes mot platetopper med bredde fra 30 - 120 cm og er godkjent for inntil 6 kokesoner. Sensoren er batteridrevet og monteres sentrert i bakkant av platetoppen, innenfor de angitte høyder det vises til i installasjonsguiden.

Komfyrssensoren kommuniseres trådløst til bryterenhet bak komfyren. Komfyrvakten kan monteres uten bruk av elektriker, og er da FG-godkjent som et sikkerhetsprodukt for ettermarkedet.

Dersom systemet har behov for fast installasjon for å tilfredsstille andre gjeldende krav/ normer (installasjon av autorisert elektroinstallatør), vennligst last ned relevant installasjons- og bruksanvisning på vår hjemmeside: [www.efpnordic.no](http://www.efpnordic.no)

## Kort om batterier

Batteriene må ikke kortsluttes eller lades. Man må heller ikke prøve å åpne eller brenne batteriene da dette kan forårsake varmgang eller eksplosjon. Hvis batteriene lekker må det brukes egnet beskyttelsesutstyr ved håndtering av disse.

# Resirkulering

EU-direktiv husholdninger 2002/96/EF om resirkulering av elektrisk og elektronisk utstyr (WEEE)



Dette symbolet på komfyrvakten og tilhørende dokumenter betyr at dette produktet ikke skal kastes sammen med vanlig husholdningsavfall. For riktig håndtering og gjenvinning skal dette produktet leveres til et eget innsamlingssted der det tas mot kostnadsfritt. Eventuelt kan produktet leveres tilbake til din lokale forhandler ved kjøp av et nytt produkt.

## Viktig informasjon

Komfyrvakten garanterer ikke for alle farlige situasjoner, men den gjør bruken av koketoppen betydelig tryggere. Ikke la platetopp stå med varme på kokesonene uten tilsyn.

Sensor må ikke flyttes ut av sin opprinnelige posisjon, annet enn ved batteriskifte.

Benytt kjeler, gryter og stekepanner som dekker de aktuelle kokesonene som benyttes, for å unngå feilalarmer.

Komfyrvakten alarmerer ikke hvis temperaturen til koketoppen er for lav til at en farlig situasjon identifiseres, eller hvis komfyren har automatisk begrensning av temperaturøkning.

Utstyret er kun for innendørs bruk

Ikke hold komfyrvaktsensoren nære ørene da den kan gi varig hørselskade ved alarm

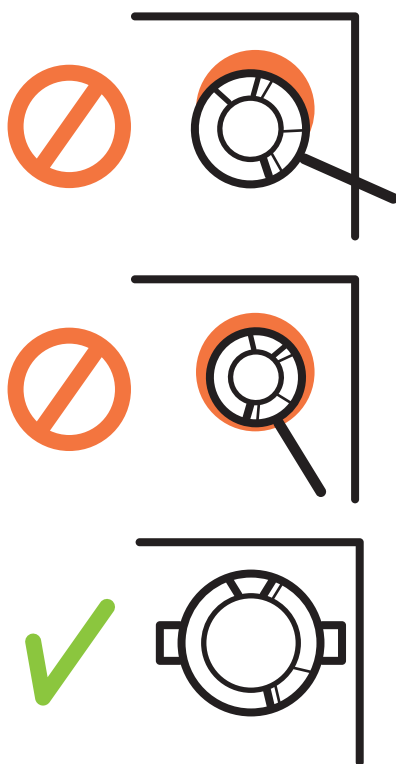
Komfyrvakten bryter ikke alle strømledende faser når koketoppen slås av. Ved service/reparasjonsarbeider, bryt sikringen i sikringsskapet.

Ikke la barn være alene med produktet eller emballasjen, grunnet kvelningsfare.

Sørg for god ventilering ved matlaging for å unngå fettdannelse, fukt/kondensering ved komfyrvaktsensor.

Systemet er utviklet og tenkt benyttet ved et normalt forbruker-kjøkken.

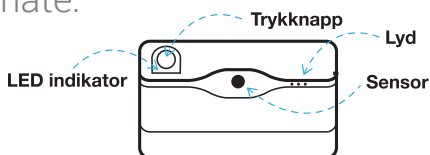
**NB! Dersom platetopp er keramisk eller av støpejern så er det viktig å bruke kjele, gryte eller stekepanne som dekker hele den aktuelle kokesonen.**



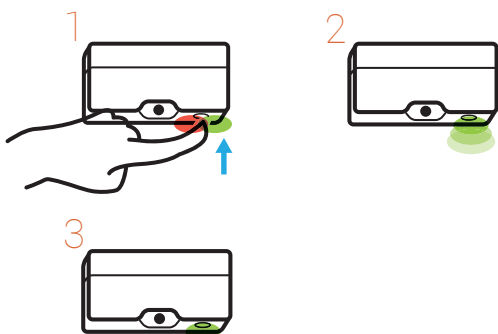
# Sensitivitetsinnstilling

Dersom komfyrvakten er montert på vegg med høyde 55 cm fra platetopp, er det normalt ikke behov for å justere fabrikkinnstilt sensitivitet.

Om sensoren derimot er montert lavere eller høyere skal sensitiviteten justeres på følgende måte:

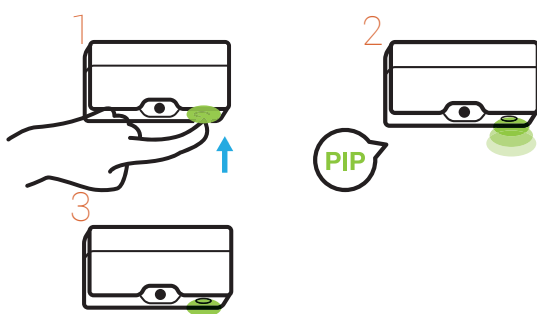


Hold inne trykknappen til rødt og grønt lys lyser samtidig (ca 13 sekunder). Slipp knappen. Lampen vil blinke grønt noen ganger, før den vil lyse fast grønt. Man er nå i innstillingsmodus og har 5 sekunder på å gå videre.





Trykk én gang på knappen og vent på respons. Etter noen sekunder responderer sensoren med ett pip. La lampen blinke grønt noen ganger før den igjen lyser fast grønt. Nå har man 5 sekunder på å velge sensitivetsnivå 3-7.



Trykk hurtig 3 til 7 ganger på knappen for å justere sensitivitet.

### Platetopp 30 - 60 cm bredde

- 3 trykk = 50 cm
- 4 trykk = 55 cm
- 5 trykk = 60 - 65 cm
- 6 trykk = 70 - 75 cm
- 7 trykk = 75 - 80 cm

### Platetopp 60 - 120 cm bredde

- 5 trykk = 50 - 55 cm
- 6 trykk = 60 - 65 cm
- 7 trykk = 70 - 80 cm

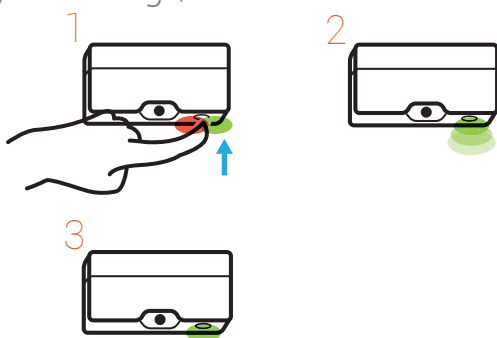
Etter at man har trykket på knappen (3-7 ganger) vil sensoren respondere med samme antall pip. Dersom man får for få pip så er sannsynligheten stor for at man har trykket for sakte. Gjenta i så fall hele denne prosessen

## Timerfunksjon

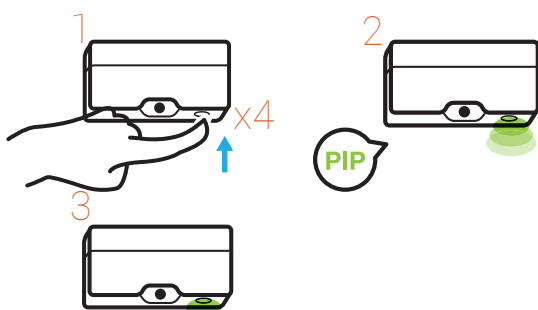
Denne sensoren har en timerfunksjon. Denne kan stilles inn slik at den starter å telle fra sensoren oppdager at koketoppen er slått på. Man kan velge mellom forhåndsinnstillinger på 15, 30, 45, 60 og 120 minutter.

### Hvordan stille inn timeren:

Trykk og hold inne knappen til lampen lyser grønt og rødt samtidig. (ca 12 sek) Slipp knappen og lampen vil blinke grønt i ca 10 sekunder før den lyser fast grønt.



Trykk fire ganger på knappen. Etter noen sekunder responderer sensoren med fire pip og grønt blinkende lys. Når lampen viser fast grønt lys er den i innstillingsmodus for timer.



Trykk deretter 1 - 6 ganger på knappen for å stille inn timer.

1 trykk = Timer av

2 trykk = 15 minutter

3 trykk = 30 minutter

4 trykk = 45 minutter

5 trykk = 60 minutter

6 trykk = 120 minutter

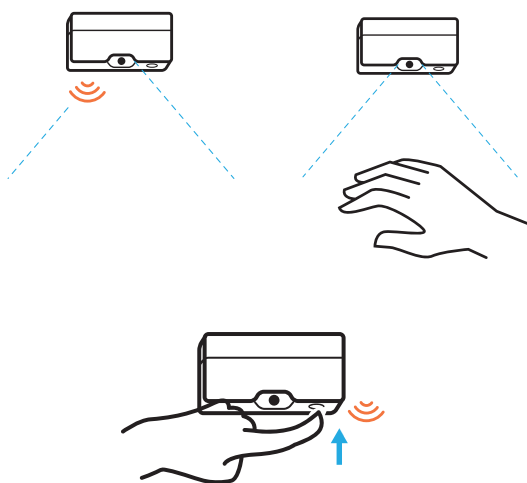
Etter at man har trykket på knappen vil sensoren respondere med samme antall pip.



## Alarmløsing

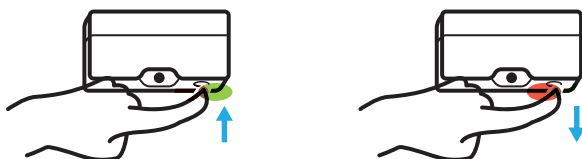
Komfyrvakten overvåker temperaturen på platetoppen og signaliserer med lys og lyd ved farlig høye temperaturer. Ved for høy temperatur vil systemet bryte strømmen til komfyr/platetopp.

Dersom sensor piper og blinker kontinuerlig indikerer denne at temperatur er for høy. For å unngå at sensoren slår av strømmen til platetoppen trenger man bare å trykke en gang kort på trykknappen på sensoren, eller holde hånden i mellom platetopp og sensor. Sensoren forstår da at man er tilstede og vil slå seg av uten å bryte strømmen.



## Etter Alarmutløsning

Dersom komfyrvakten har brutt strømmen til platetopp som følge av høy temperatur kan man sette på strømmen igjen ved å holde inne trykknappen på sensoren inntil lampe skifter fra grønt til rødt lys etter ca 5 sekunder. Slipp knappen og tilførsel til platetopp/ komfyr kobles tilbake.



## Overstyring

Det er mulig å benytte komfyr for en tidsbegrenset periode, selv om batteriet til sensoren er utladet eller dersom sensor skulle bli skadet. Dette gjøres ved å ta ut batteriet av sensoren, bryte strømkursen til komfyr/platetopp i sikringsskapet, for deretter å sette denne på igjen. Man vil da kunne benytte komfyr/platetopp i inntil tre timer. For ytterligere bruk etter tre timer, gjenta denne prosedyren eller monter nytt batterier i sensor.

## Vandalsikring

Komfyrvaktsensor er utstyrt med vandalsikringsfunksjon.

Dersom sensoren blir flyttet fra sin opprinnelige plassering vil den bryte strømmen til platetopp/komfyr umiddelbart. Dette indikeres ved at lysdiode på sensoren blinker 4 ganger hurtig rødt per minutt/ røde blink hvert annet sekund. For å sette strøm på komfyr/platetopp må følgende prosedyre følges:

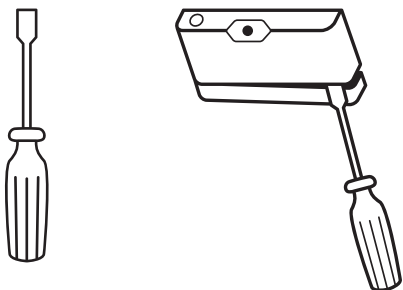
1. Sett sensor tilbake i sin opprinnelige posisjon
2. Trykk inn knappen på sensoren og sensoren vil indikere med kontinuerlige raske røde blink
3. Sett en kjele eller stekepanne på den største kokesonen og slå platen på. Sensoren vil etter kort tid lese stigende temperatur og indikere med ett lydsignal at den er tilbake i sin opprinnelige posisjon.
4. Trykk på knappen og skru av kokesonen.

## Batteriskifte

Komfyrvakten krever ikke vedlikehold av bruker bortsett fra skifte av batteri i sensor.

Lavt batterinivå indikeres ved vekslende blinkende lys på sensoren hvert tiende minutt. Batteri bør byttes med samme syklus som batteribytte i røykdetektorer. Dersom batteriene er utgåtte uten at man har merket dette, følg anvisning under kapittel «Overstyring» for midlertidig bruk av platetopp.

Ved bytte av batteri trengs 1 stk. LR6/ AA batterier. For å komme til batteriplasseringen, benytt en liten flat skrutrekker mellom sensor og bakstykket nær endene på langsidene av sensoren, slik at sensor løsner fra bakstykket. Når sensor er tatt ned erstattes eksisterende batteri med nytt før sensor plasseres tilbake i bakstykket, med sensorøyet pekende mot platetopp. Pass på at batteriet monteres med rett polaritet.



# Support

Dersom du har problemer med komfyrvakten kan du kontakte EFP Nordic AS med kontaktinformasjon som er oppgitt nedenfor

E-post: [support@efpnordic.no](mailto:support@efpnordic.no)

Telefon: +47 908 24 101



Dette produktet er FG-godkjent

Dette komfyrvaktsystemet er ett FG-godkjent produkt og kan kvalifisere til forsikringsreduksjon. Ta kontakt med din forsikringsleverandør og forhør deg om eventuell forsikringsrabatt ved montering av FG-godkjent komfyrvakt (Type: UWSG-2e).





[WWW.KOMFYRVAKT.NO](http://WWW.KOMFYRVAKT.NO)