

TAKMONTERT KOMFYRVAKT

EEP
NORDIC AS

BRUKSANVISNING

Kort om EFP Nordic

EFP Nordic AS har spesialisert seg på brannsikring / sikkerhetsprodukter som forebygger brann i elektriske installasjoner og elektrisk utstyr.

Vi jobber kontinuerlig for å gi våre kunder markedets beste produkter og løsninger innen brannsikring. Dette gjenspeiles i et produktsortiment som har en unik kombinasjon av sikkerhet, brukervennlighet, design og kvalitet.

Kort om produktet

Benevnelse: CWSG-1e

Godkjenning i henhold til:
EN50615 og FG-godkjent

Godkjent for inntill 4 kokesoner
i henhold til EN 50615 Kategori B

Innhold

Kort om EFP Nordic	1
Innholdsfortegnelse	2
Innhold i pakken	3
Om systemet	4
Kort om batterier	4
Resirkulering	5
Viktig informasjon	5
Sensitivitetsinnstilling	7
Alarmløsning	9
Etter alarmløsning	10
Ekstern resetknapp	10
Overstyring	11
Support	11
Vandalsikring	12
Batteriskifte	13
Garanti	14

Innhold i pakken

Systempakken består av følgende

Komfyrsensor (1)

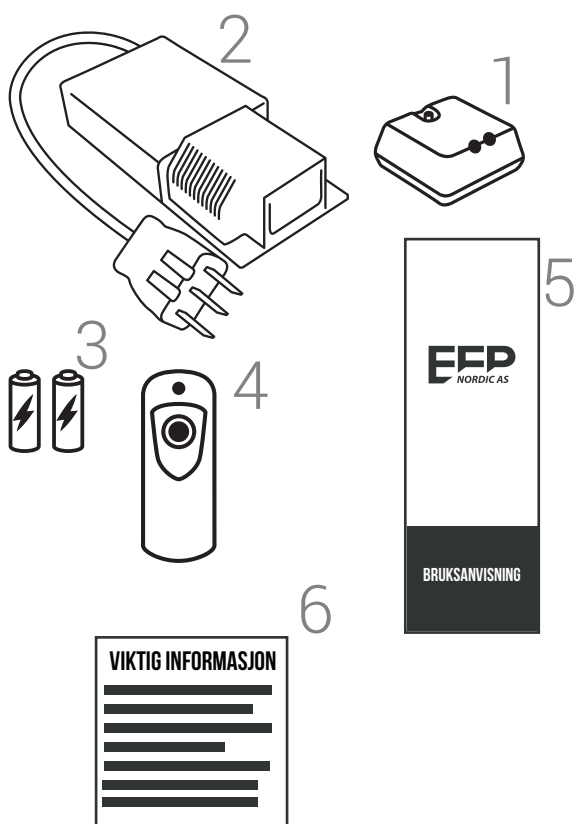
Bryterenhet med plugg (2)

2 stk batterier (LR6/AA) (3)

Ekstern resetknapp (4)

Installasjons og bruksanvisning(5)

Klistremerke med informasjon (6)





Dette produktet er FG-godkjent

Om systemet

Komfyrnsensorer er batteridrevet og kan monteres på ulike takhøyder (fra 220 cm - 290 cm) Komfyrnsensoren kommuniserer trådløst til bryterenhet bak komfyren og radiokommunikasjon mellom enhetene er allerede parett.

EFP Komfyrvakt er en trådløs komfyrvakt for montering i taket. Komfyrvakten kan monteres uten bruk av elektriker og er da FG-godkjent som et sikkerhetsprodukt for ettermarkedet

Dersom systemet har behov for fast installasjon for å tilfredsstille andre gjeldende krav/ normer (installasjon av autorisert elektroinstallatør), vennligst last ned relevant installasjons- og bruksanvisning på vår hjemmeside: www.efpnordic.no

Kort om batterier

Batteriene må ikke kortsluttes eller lades. Man må heller ikke prøve å åpne eller brenne batteriene da dette kan forårsake varmgang eller eksplosjon. Hvis batteriene lekker må det brukes egnet beskyttelsesutstyr ved håndtering av disse.

Resirkulering

EU-direktiv husholdninger 2002/96/EF om resirkulering av elektrisk og elektronisk utstyr (WEEE)



Dette symbolet på komfyrvakten og tilhørende dokumenter betyr at dette produktet ikke skal kastes sammen med vanlig husholdningsavfall. For riktig håndtering og gjenvinning skal dette produktet leveres til et eget innsamlingssted der det tas mot kostnadsfritt. Eventuelt kan produktet leveres tilbake til din lokale forhandler ved kjøp av et nytt produkt.

Viktig informasjon

Komfyrvakten garanterer ikke for alle farlige situasjoner, men den gjør bruken av koketoppen betydelig tryggere. Ikke la platetopp stå med varme på kokesonene uten tilsyn.

Sensor må ikke flyttes ut av sin opprinnelige posisjon, annet enn ved batteriskifte.

Benytt kjeler, gryter og stekepanner som dekker de aktuelle kokesonene som benyttes, for å unngå feilalarmer.

Komfyrvakten alarmerer ikke hvis temperaturen til koketoppen er for lav til at en farlig situasjon identifiseres, eller hvis komfyren har automatisk begrensning av temperaturøkning.

Utstyret er kun for innendørs bruk

Ikke hold komfyrvaktsensoren nære ørene da den kan gi varig hørselskade ved alarm

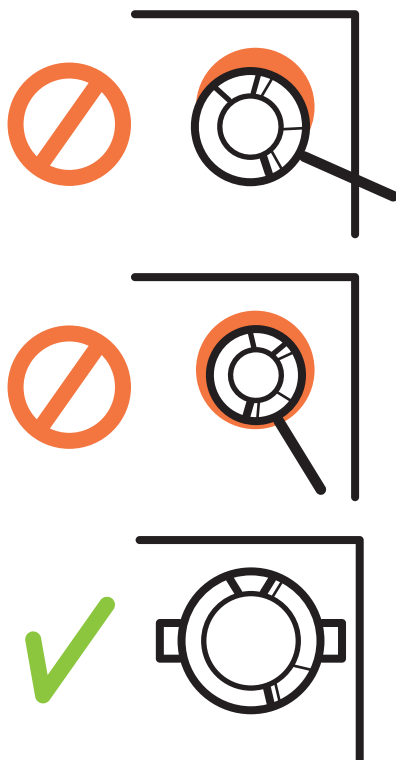
Komfyrvakten bryter ikke alle strømledende faser når koketoppen slås av. Ved service/reparasjonsarbeider, bryt sikringen i sikringsskapet.

Ikke la barn være alene med produktet eller emballasjen, grunnet kvelningsfare.

Sørg for god ventilering ved matlaging for å unngå fettdannelse, fukt/kondensering ved komfyrvaktsensor.

Systemet er utviklet og tenkt benyttet ved et normalt forbruker-kjøkken.

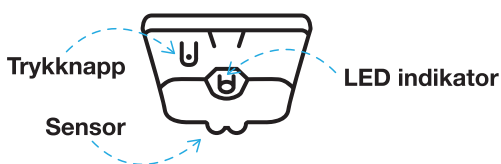
NB! Dersom platetopp er keramisk eller av støpejern så er det viktig å bruke kjele, gryte eller stekepanne som dekker hele den aktuelle kokesonen.



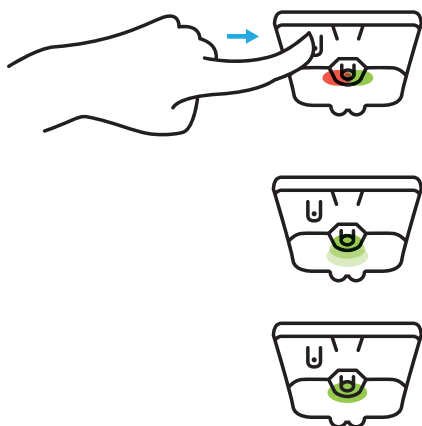
Sensitivetsinnstilling

Dersom komfyrvakten monteres der takhøyden er mellom 240 og 270 cm er det normal ikke behov for å justere fabrikkinstilt sensitivitet.

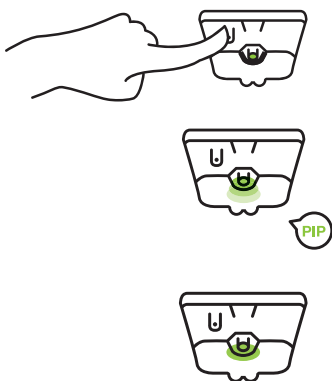
Om sensoren derimot er montert lavere eller høyerer skal sensitiviteten justeres på følgende måte:



Hold inne trykknappen til rødt og grønt lys lyser samtidig (ca 13 sekunder) Slipp knappen. Lampen vil blinke grønt noen ganger, før den vil lyse fast grønt. Man er nå i innstillingsmodus og har 5 sekunder på å gå videre.



Trykk én gang på knappen og vent på respons. Etter noen sekunder responderer sensoren med ett pip. La lampen blinke grønt noen ganger før den igjen lyser fast grønt. Nå har man 5 sekunder på å velge sensitivetsnivå 1-7.



Trykk 1 - 7 ganger på knappen for å justere sensitiviteten.

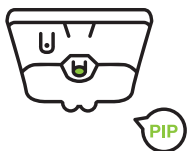
1 - 3 trykk = mindre sensitiv

5 - 7 trykk = mere sensitiv

4 trykk = Fabrikkinstilt sensitivitet



Nå vil sensoren pipe med samme antal pip som valgt sensitivitet.



Vent i fem sekunder (til LED blinker grønt én gang)

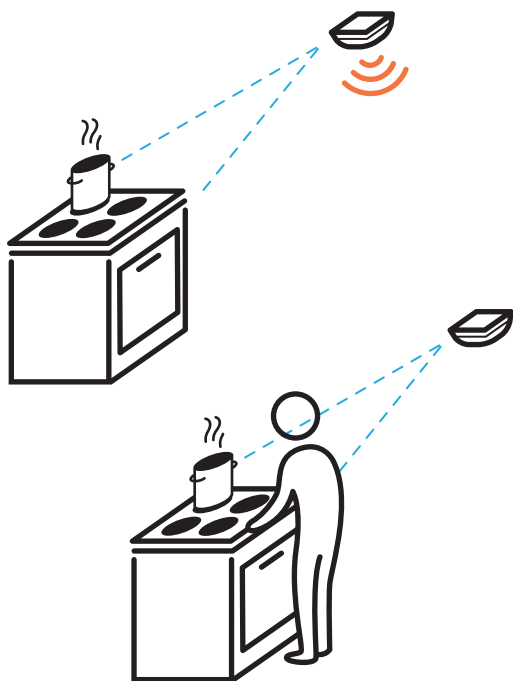
Sensitivetsinstillingen er nå fullført.



Alarmløsing

Komfyrvakten overvåker temperaturen på platetoppen og signaliserer med lys og lyd ved farlig høye temperaturer. Ved for høy temperatur vil systemet bryte strømmen til komfyr/platetopp.

Dersom sensor piper og blinker kontinuerlig indikerer denne at temperatur er for høy. For å unngå at sensoren slår av strømmen til platetoppen trenger man bare å stille seg foran komfyren/platetoppen. Sensoren merker dette og vil slå seg av uten å bryte strømmen.



Etter Alarmutløsning

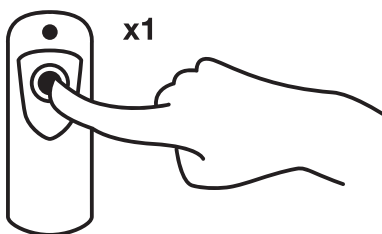
Normalt benytter man den eksterne resetknappen for tilbakestilling av systemet, etter alarmutløsning (se "ekstern resetknapp"), men man kan også gjøre følgende

Hold inne trykknappen på sensoren inntil lampe skifter fra grønt til rødt lys etter ca 5 sekunder. Slipp knappen og tilførsel til platetopp/ komfyr kobles tilbake.



Ekstern resetknapp

Resetknappen benyttes når sensor har aktivert komfyrvaktsystemet og brutt strømmen til platetoppen, som følge av høye temperaturer. Ved å trykke en gang på resetknappen vil strømmen komme tilbake på platetoppen.



NB! Ved reaktivering av systemet ved bruk av resetknapp, vil systemet innen 5 minutter kutte strømmen i ca. 20 sekunder, før den automatisk kommer tilbake

Overstyring

Det er mulig å benytte komfyr for en tidsbegrenset periode, selv om batteriet til sensoren er utladet eller dersom sensor skulle bli skadet. Dette gjøres ved å ta ut batteriet av sensoren, bryte strømkursen til komfyr/platetopp i sikringsskapet, for deretter å sette denne på igjen. Man vil da kunne benytte komfyr/platetopp i inntil tre timer. For ytterligere bruk etter tre timer, gjenta denne prosedyren eller monter nye batterier i sensor.

Support

Dersom du har problemer med komfyrvakten kan du kontakte EFP Nordic AS med kontaktinformasjon som er oppgitt nedenfor

E-post: support@efpnordic.no

Telefon: +47 908 24 101

Vandalsikring

Komfyrvaktsensor er utstyrt med vandalsikringsfunksjon.

Dersom sensoren blir flyttet fra sin opprinnelige plassering vil den bryte strømmen til platetopp/komfyr umiddelbart. Dette indikeres ved at lysdiode på sensoren blinker 4 ganger hurtig rødt per minutt/ røde blink hvert annet sekund. For å sette strøm på komfyr/platetopp må følgende prosedyre følges:

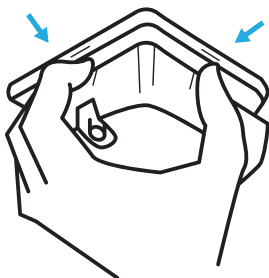
1. Sett sensor tilbake i sin opprinnelige posisjon
2. Trykk inn knappen på sensoren og sensoren vil indikere med kontinuerlige raske røde blink
3. Sett en kjele eller stekepanne på den største kokesonen og slå platen på. Sensoren vil etter kort tid lese stigende temperatur og indikere med ett lydsignal at den er tilbake i sin opprinnelige posisjon.
4. Trykk på knappen og skru av kokesonen.

Batteriskifte

Komfyrvakten krever ikke vedlikehold av bruker bortsett fra skifte av batteri i sensor.

Lavt batterinivå indikeres ved vekslende blinkende lys på sensoren hvert tiende minutt. Batteri bør byttes med samme syklus som batteribytte i røykdetektorer. Dersom batteriene er utgåtte uten at man har merket dette, følg anvisning under kapittel «Overstyring» for midlertidig bruk av platetopp.

Ved bytte av batteri trengs 2 stk. LR6/ AA batterier. For å komme til batteriplasseringen, press inn sensoren fra to tilstøtende sider, slik at sensor løsner fra bakstykket (se illustrasjon). Når sensor er tatt ned, erstattes eksisterende batterier med nye før sensor plasseres tilbake i bakstykket, med sensorene pekende mot platetopp. Pass på at batteriene monteres med korrekt polaritet.



Garanti

I tillegg til den lovbestemte garantien fra forhandleren har dette produktet en 5-års produsentgaranti som dekker mangler i materiale eller utførelse.

Garantien gjelder fra og med kjøpsdatoen.

Denne garantien påvirker ikke dine juridiske rettigheter.

Garantien dekker bruk av produktet under normale omstendigheter i private husholdninger eller borettslag.

Garantien er begrenset til erstatning eller reparasjon av mangelfulle komponenter

Garantien gjelder bare når produktet brukes i henhold til instruksjonene. Den dekker ikke skader som oppstår på grunn av misbruk, feil håndtering, bruk av makt, batteriene, støv, skitt, fett, vann eller andre miljøfaktorer.

Hvis du gar et garantikrav må du kontakte forhandleren for å få instruksjoner.

Vi godtar bare autoriserte returer med komplett beskrivelse av mangelen

Etter garantiperioden blir du belastet for reperaturer, og det er ikke alltid mulig å få produktet reparert.

Garantikrav utvider ikke den opprinnelige garantiperioden og garantien på reservedeler utløper samtidig som produktgarantien.

Med mindre det er bestemt ved lov tar ikke produsenten ansvar for ytterlige krav, inkludert for personlige eller materielle skader, som oppstår som et resultat av bruken av produktet eller dets manglende eller feilaktige funksjon.

WWW.KOMFYRVAKT.NO